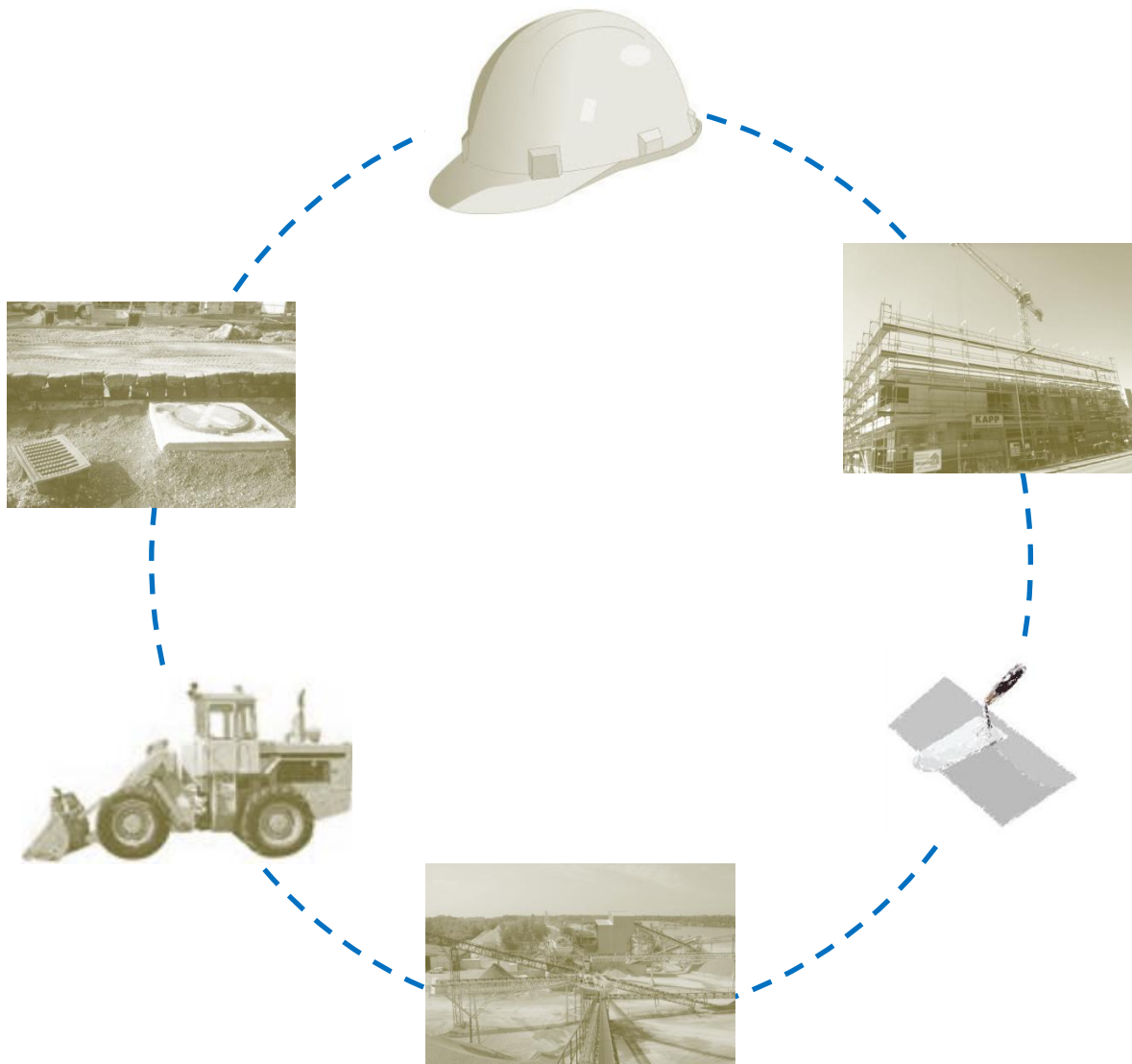


L'emploi intérimaire dans le secteur de la Construction du Grand Est en 2016



SOMMAIRE

L'intérim dans le secteur de la Construction

1. Répartition du nombre d'intérimaires par département du Grand Est
2. Répartition du nombre d'intérimaires du secteur du Bâtiment par département du Grand Est
3. Répartition du nombre d'intérimaires du secteur des Travaux Publics par département du Grand Est
4. Evolution trimestrielle de l'emploi intérimaire
5. Evolution annuelle de l'emploi intérimaire
6. Répartition du nombre d'intérimaires du secteur de la Construction par département français
7. Répartition du nombre d'intérimaires par territoire du Grand Est
8. Zoom sur les intérimaires du secteur des Matériaux

PREAMBULE

En données trimestrielles, l'emploi intérimaire est en progression dans tous les départements du Grand Est. En évolution annuelle, les données sont plus variées et seul le secteur des Travaux Publics est épargné par la baisse d'intérimaires constatée dans les autres secteurs au niveau de 5 départements.

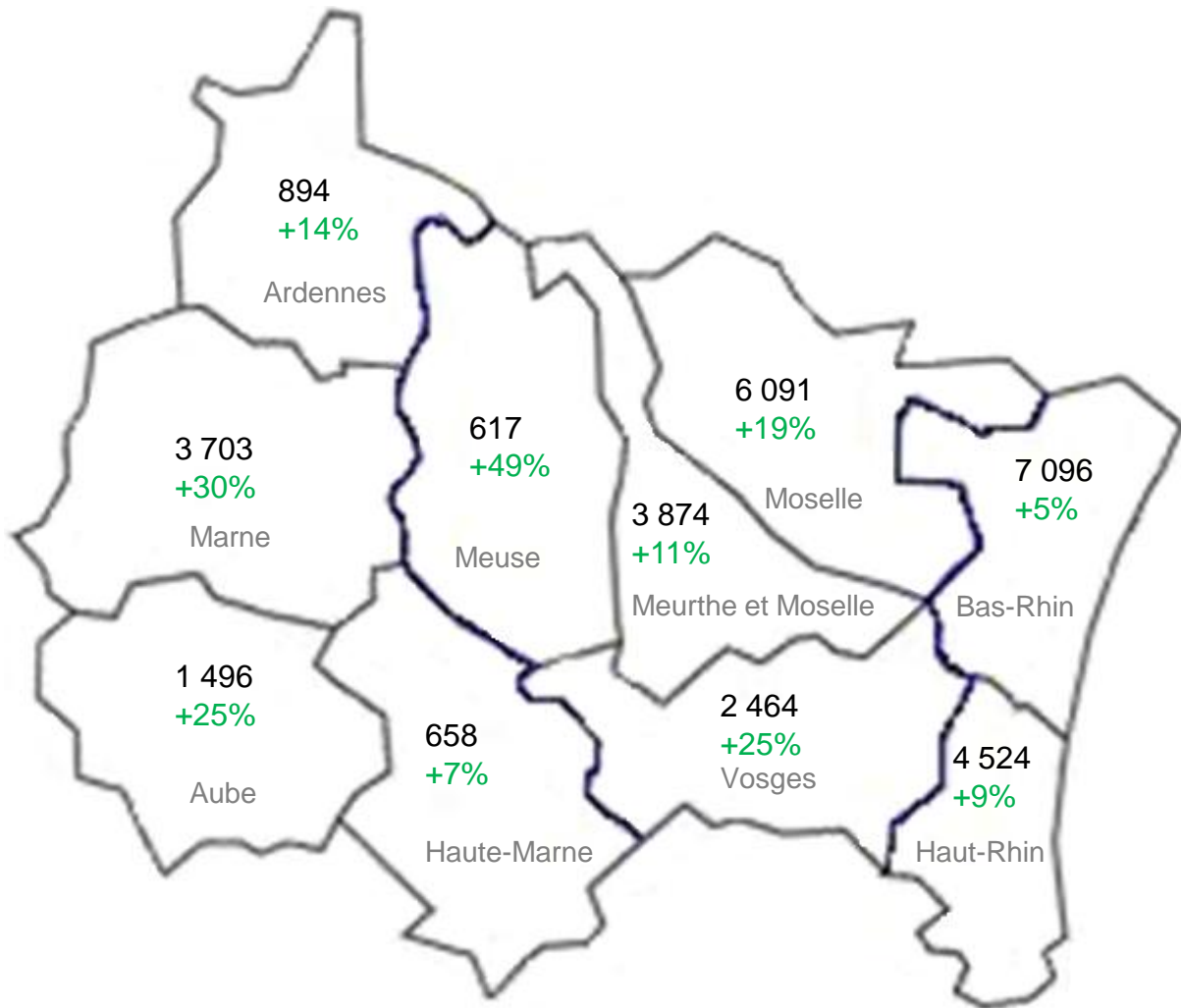
Le Bas-Rhin est le département faisant le plus appel à des intérimaires, suivi par la Moselle puis le Haut-Rhin.

Cette année, nous avons ajouté un zoom sur l'emploi intérimaire dans le secteur des Matériaux.

Retrouvez dans les pages de ce livrable tous les indicateurs, par secteur, département, données trimestrielles ou annuelles.

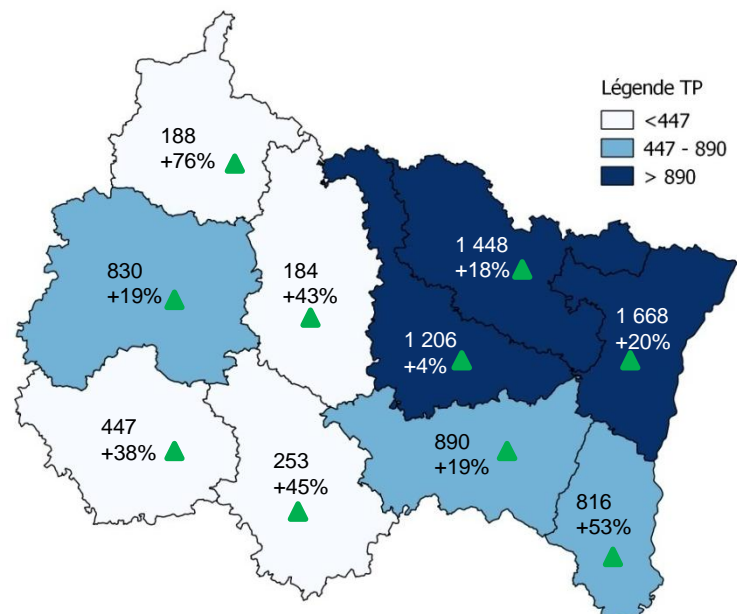
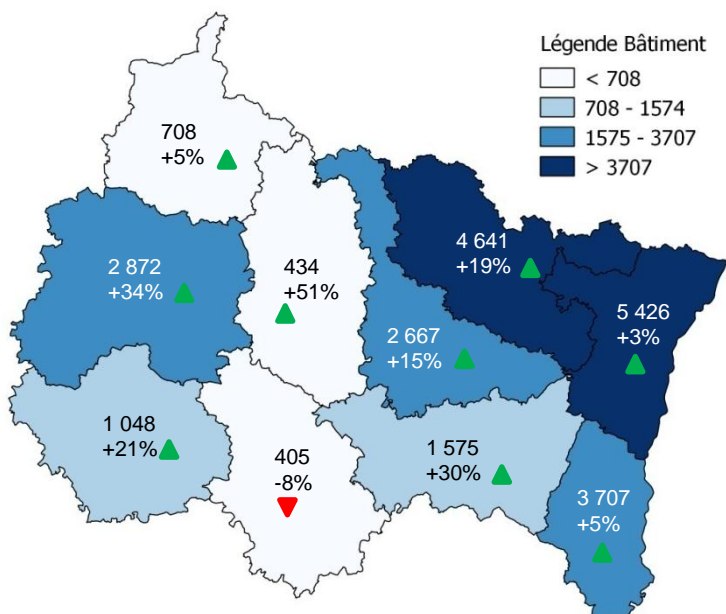
L'emploi intérimaire dans le secteur de la Construction du Grand Est en 2016

1. Répartition du nombre d'intérimaires BTP par département du Grand Est



2. Répartition du nombre d'intérimaires du secteur du Bâtiment par département du Grand Est

3. Répartition du nombre d'intérimaires du secteur des Travaux Publics par département du Grand Est



L'emploi intérimaire dans le secteur de la Construction du Grand Est en 2016

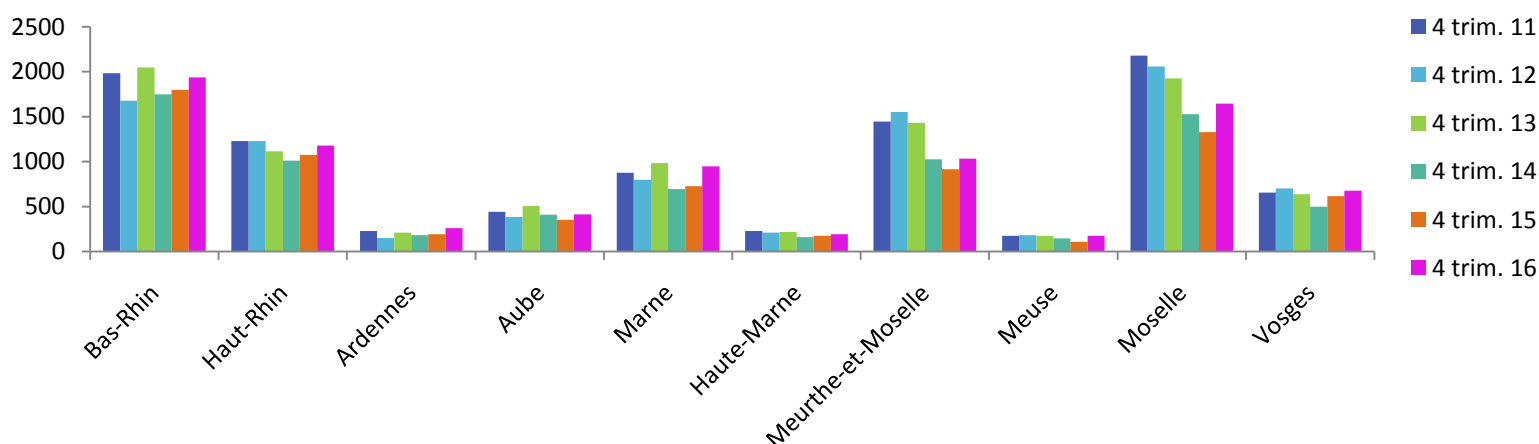
4. Evolution trimestrielle de l'emploi intérimaire

	1 trim 2015	2 trim 2015	3 trim 2015	4 trim 2015	1 trim 2016	2 trim 2016	3 trim 2016	4 trim 2016	Evo 4T2016/4T2015
Bas-Rhin	1 307	1 792	1 846	1 798	1473	1779	1908	1936	+8%
Haut-Rhin	811	1 009	1 247	1 076	929	1164	1251	1180	+10%
Alsace	2 118	2 801	3 093	2 874	2402	2943	3159	3116	+8%
Ardennes	147	205	239	193	167	228	239	260	+35%
Aube	206	281	357	351	283	385	415	413	+18%
Marne	490	742	888	730	708	951	1097	947	+30%
Haute-Marne	80	150	212	175	96	169	202	191	+9%
Champagne-Ardenne	924	1 379	1 696	1 445	1254	1733	1953	1811	+25%
Meurthe et Moselle	673	892	1 016	918	775	945	1123	1031	+12%
Meuse	77	111	120	107	113	155	174	175	+64%
Moselle	970	1 295	1 528	1 331	1080	1552	1814	1645	+24%
Vosges	294	440	615	616	500	599	688	677	+10%
Lorraine	2 015	2 739	3 279	2 971	2468	3251	3799	3528	+19%

- Au 4^{ème} trimestre 2016, par rapport au 4^{ème} trimestre 2015, le nombre d'intérimaires est en hausse dans tous les départements du Grand Est, notamment en Meuse, dans les Ardennes et la Marne.
- Le Bas-Rhin et la Moselle sont les départements où le secteur du BTP fait le plus appel à des intérimaires.
- Par rapport au 4^{ème} trimestre 2011, les entreprises du BTP de 3 départements embauchent plus d'intérimaires : la Haute-Marne (+14%), la Meurthe-et-Moselle (+8%) et les Vosges (+1%). La Moselle a particulièrement réduit son nombre d'intérimaires : -29%.

Emploi intérimaire au 4^{ème} trimestre dans le secteur du BTP par département

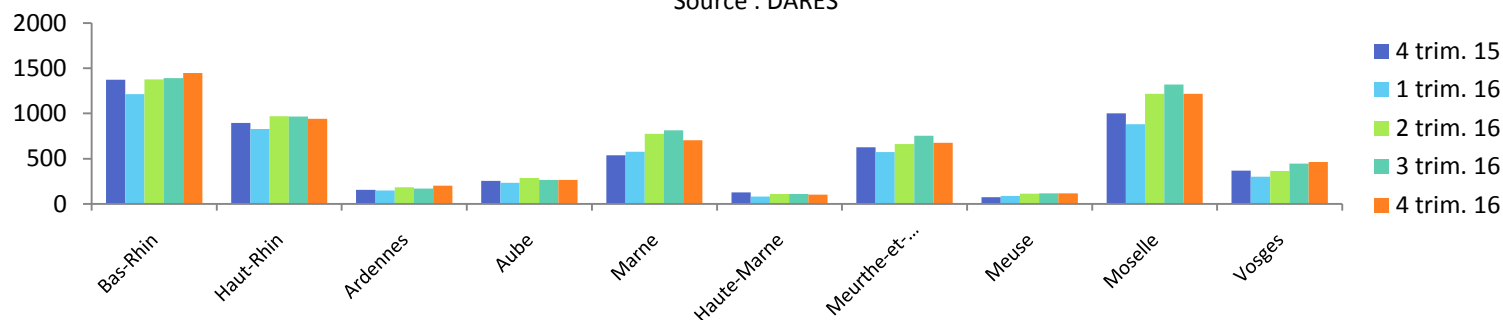
Source : DARES



4. Evolution trimestrielle de l'emploi intérimaire

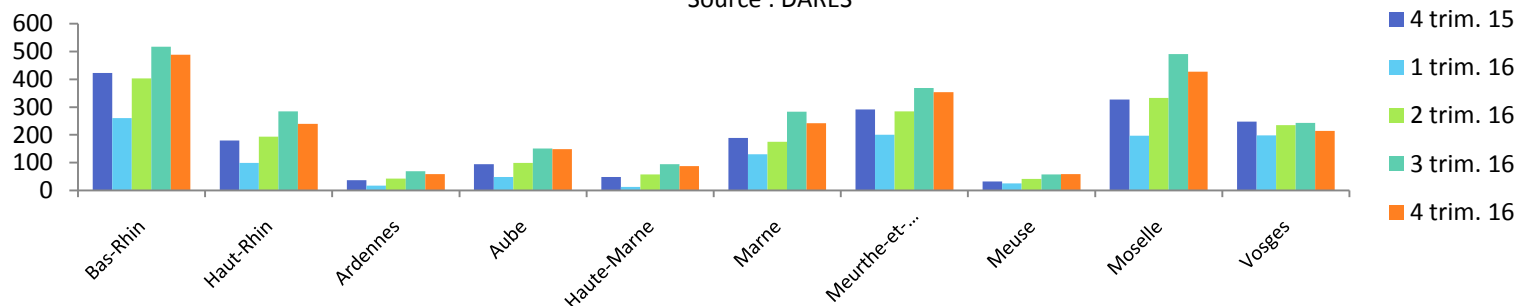
Evolution trimestrielle de l'emploi intérimaire dans le secteur du Bâtiment par département

Source : DARES



Evolution trimestrielle de l'emploi intérimaire dans le secteur des Travaux Publics par département

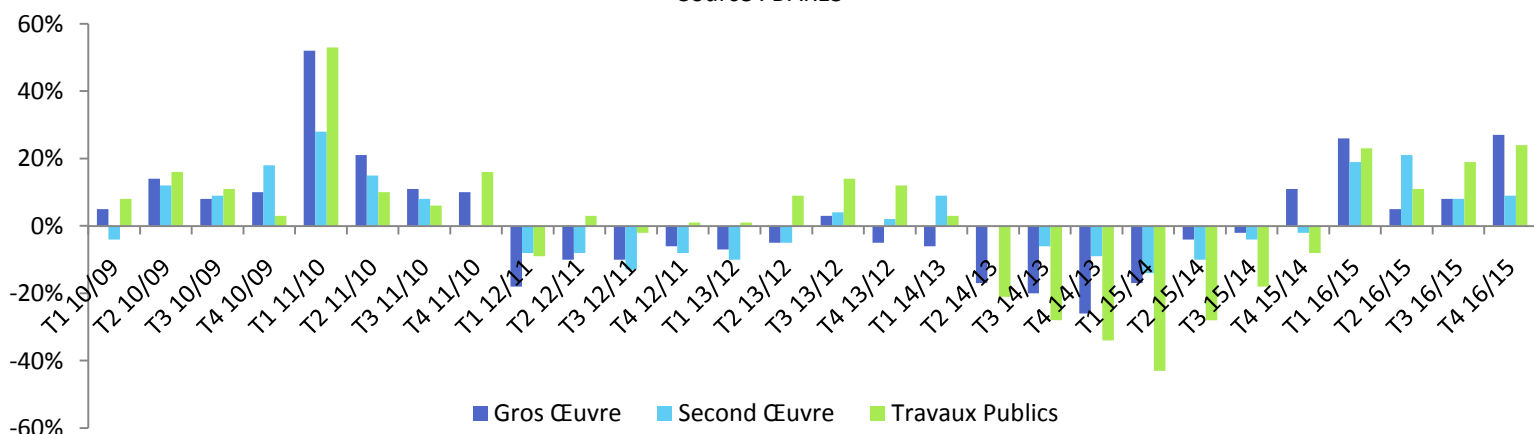
Source : DARES



- La Haute-Marne est le seul département du Grand Est à enregistrer une diminution du nombre d'intérimaires du Bâtiment au 4^{ème} trimestre 2016 : -18% tandis que le secteur du Bâtiment de la Meuse note une progression d'intérimaires de 56%.
- Le département des Vosges est l'unique département où le secteur des Travaux Publics a embauché moins d'intérimaires au 4^{ème} trimestre 2016 par rapport au 4^{ème} trimestre 2015 : -14%, alors que plusieurs départements du Grand Est ont fortement augmenté leurs effectifs intérimaires : la Meuse +84%, les Ardennes +59% et l'Aube +57%.
- Au niveau du Grand Est, les secteurs du Second Œuvre et des Travaux Publics ont fait appel à plus d'intérimaires sur les 4 trimestres de 2016, le Gros Œuvre ayant déjà augmenté l'effectif fin 2015.

Evolution trimestrielle année n/n-1 de l'emploi intérimaire dans le Grand Est

Source : DARES



L'emploi intérimaire dans le secteur de la Construction du Grand Est en 2016

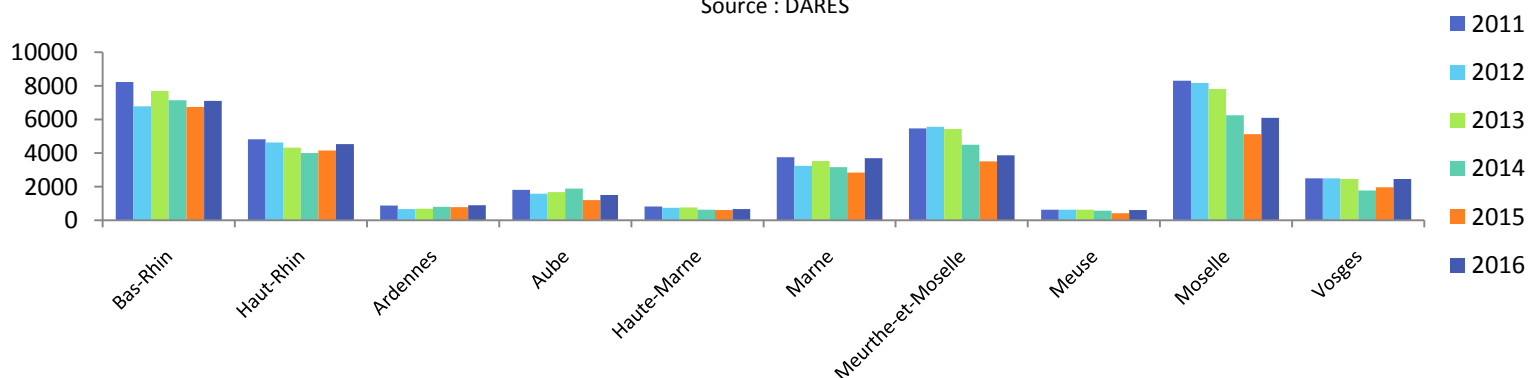
5. Evolution annuelle de l'emploi intérimaire

	2016			2015			Evo 2016/2015		
	Gros Œuvre	Second Œuvre	Travaux Publics	Gros Œuvre	Second Œuvre	Travaux Publics	Gros Œuvre	Second Œuvre	Travaux Publics
Bas-Rhin	1 317	4 109	1 668	1 412	3 833	1 487	-7%	+7%	+12%
Haut-Rhin	903	2 804	816	872	2 652	614	+4%	+6%	+33%
Alsace	2 220	6 913	2 484	2 284	6 485	2 101	-3%	+7%	+18%
Ardennes	200	507	188	161	517	107	+24%	-2%	+76%
Aube	249	799	448	260	609	325	-4%	+31%	+38%
Marne	1052	1 820	831	751	1 393	698	+40%	+31%	+19%
Haute-Marne	87	318	253	81	361	175	+7%	-12%	+45%
Champagne-Ardenne	1 588	3 444	1 720	1 263	2 880	1 305	+26%	+20%	+32%
Meurthe et Moselle	771	1 897	1 206	576	1 753	1 163	+34%	+8%	+4%
Meuse	57	377	184	59	227	129	-3%	+66%	+43%
Moselle	1 655	2 987	1 448	1 334	2 557	1 222	+24%	+17%	+18%
Vosges	358	1217	890	299	914	749	+20%	+33%	+19%
Lorraine	2 841	6 478	3 728	2 268	5 451	3 263	+25%	+19%	+14%

- Seul le secteur des Travaux Publics enregistre une augmentation de l'effectif intérimaire dans tous les départements du Grand Est, en 2016 par rapport à 2015.
- Dans le Second Œuvre, les Ardennes et la Haute-Marne ont réduit leur nombre de salariés intérimaires et dans le Gros Œuvre il s'agit du Bas-Rhin, de l'Aube et de la Meuse.
- Malgré la hausse constatée en 2016 dans quasiment tous les départements du Grand Est, le niveau d'embauche ne rattrape pas celui connu en 2011, excepté pour les Ardennes où il est supérieur de 3%.

Evolution annuelle de l'emploi intérimaire dans le secteur du BTP par département

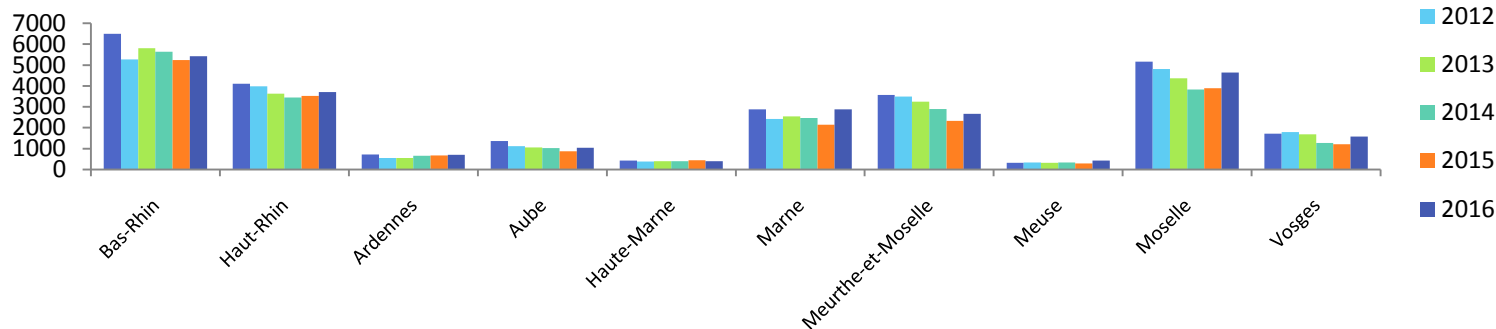
Source : DARES



5. Evolution annuelle de l'emploi intérimaire

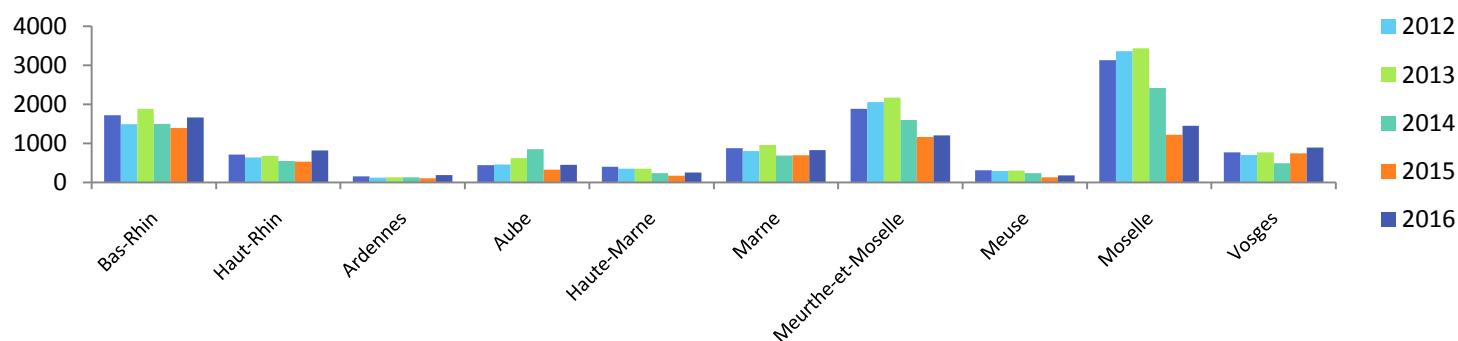
Evolution annuelle de l'emploi intérimaire dans le secteur du Bâtiment par département

Source : DARES



Evolution annuelle de l'emploi intérimaire dans le secteur des Travaux Publics par département

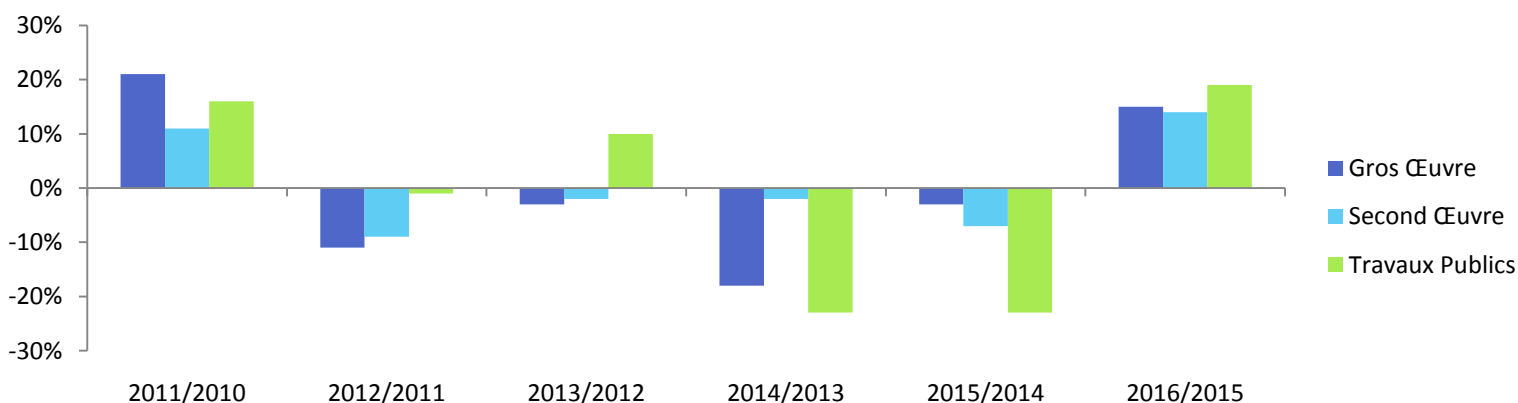
Source : DARES



- En évolution annuelle, de 2015 à 2016, tous les départements du Grand Est enregistrent une progression de l'emploi intérimaire dans le Bâtiment, excepté la Haute-Marne (-8%). Par rapport à 2011, seule la Meuse note une progression du nombre d'intérimaires, de 32%. 23% des intérimaires sont embauchés par des entreprises bas-rhinoises.
- Concernant les intérimaires des Travaux Publics, l'évolution est favorable dans tous les départements du Grand Est et notamment les Ardennes (+76%) et le Haut-Rhin (+53%). Par rapport à 2011, plusieurs départements notent un recul du nombre d'intérimaires : le Bas-Rhin, la Haute-Marne, la Marne, la Meurthe-et-Moselle, la Meuse et surtout la Moselle (-54%). En 2016, le Bas-Rhin emploie 21% des intérimaires des Travaux Publics alors qu'en 2011 c'était la Moselle qui représentait la plus grande part de l'embauche d'intérimaires : 30%.

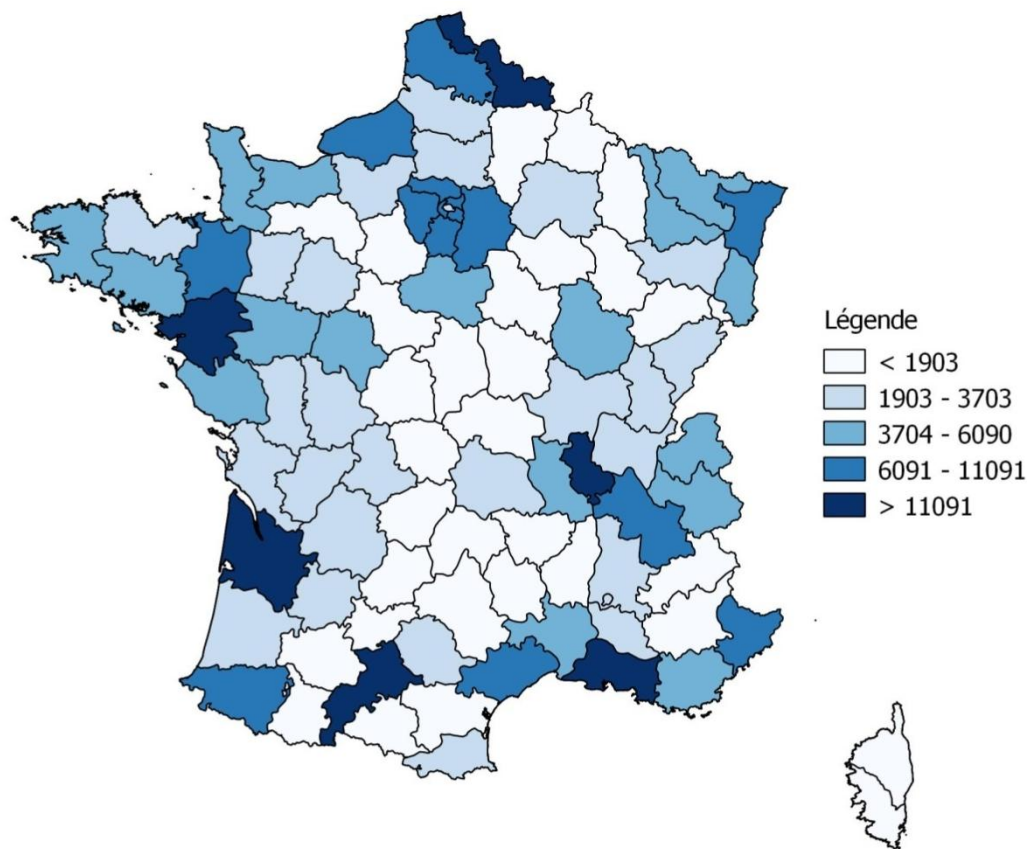
Evolution annuelle de l'emploi intérimaire dans le Grand Est

Source : DARES

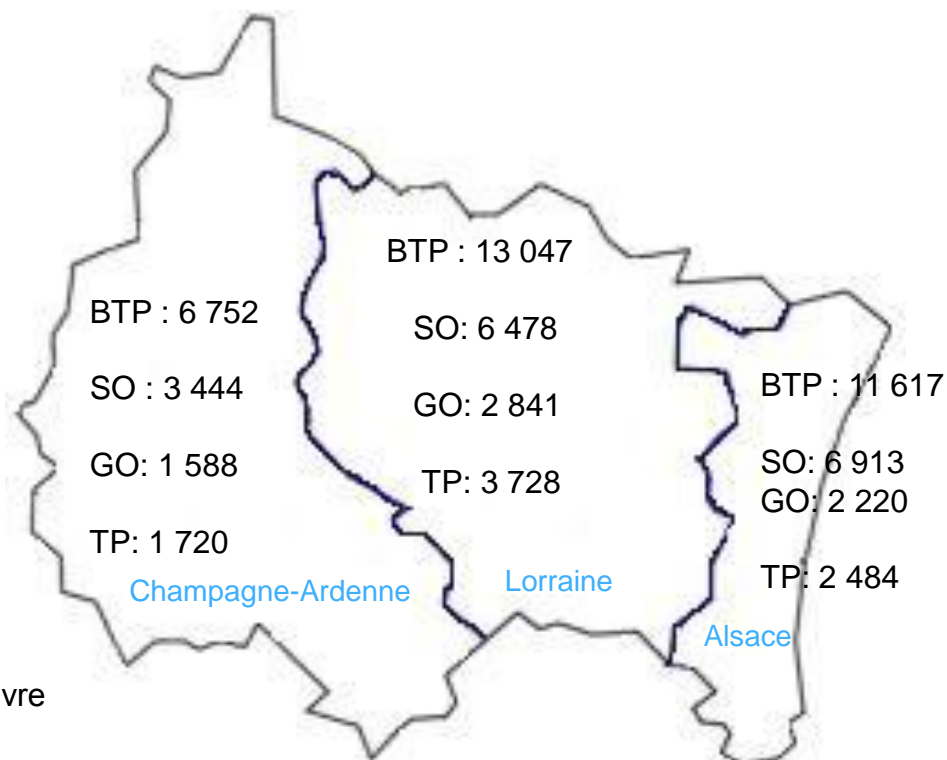


L'emploi intérimaire dans le secteur de la Construction du Grand Est en 2016

6. Répartition du nombre d'intérimaires du secteur de la Construction par département français



7. Répartition du nombre d'intérimaires par territoire du Grand Est

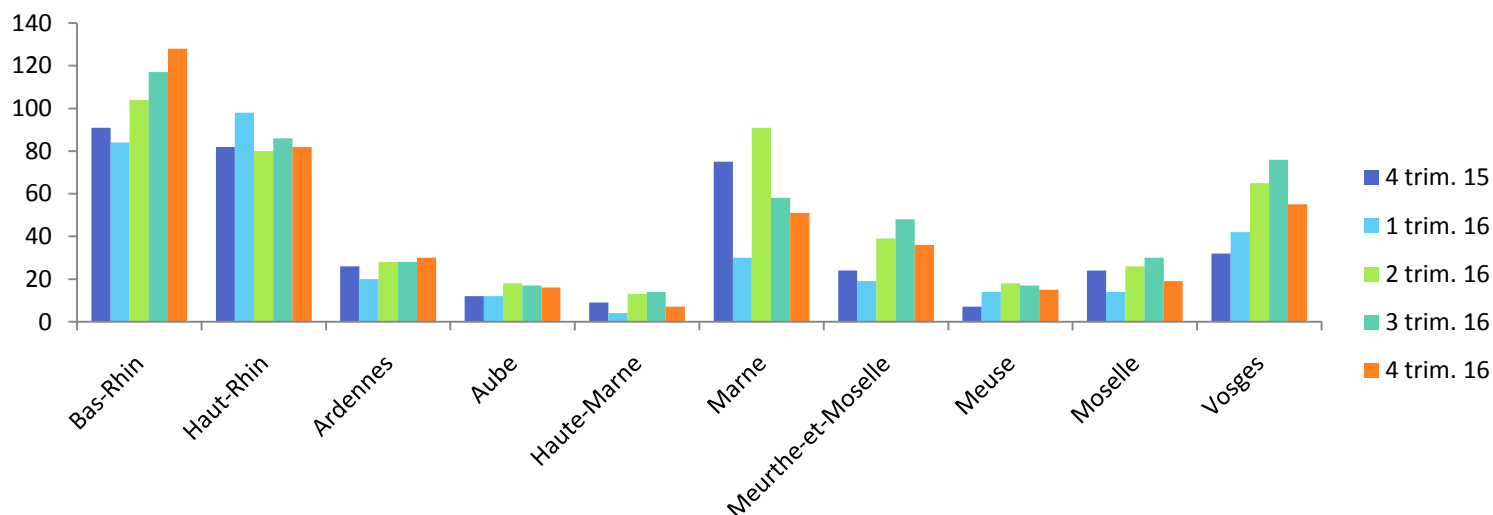


SO: Second Œuvre
GO : Gros œuvre
TP: Travaux Publics

8. Zoom sur les intérimaires du secteur des Matériaux

Evolution trimestrielle de l'emploi intérimaire du secteur des Matériaux par département du Grand Est

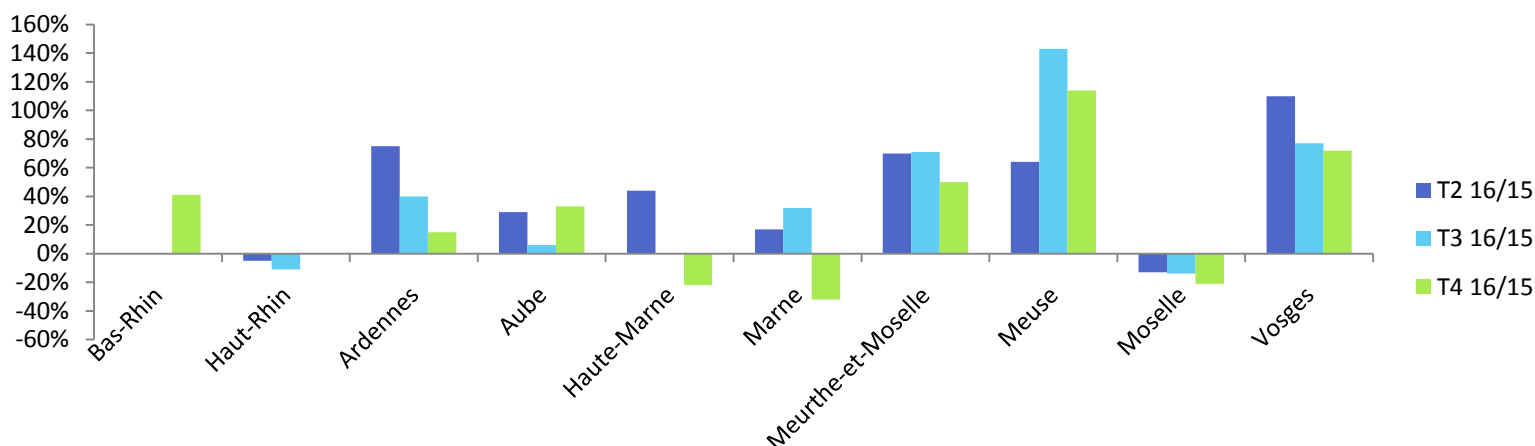
Source : DARES



- Par rapport au 4^{ème} trimestre 2015, l'emploi intérimaire du 4^{ème} trimestre 2016 dans le secteur des Matériaux augmente dans la plupart des départements et notamment la Meuse (+114%). La Haute-Marne, la Moselle et surtout la Marne sont en retrait.
- La Meuse et les Vosges sont les 2 départements où l'effectif intérimaire est en forte hausse sur les 3 périodes : T2 2016/ T2 2015, T3 2016 / T3 2015, T4 2016 / T4 2015, tandis que la Moselle enregistre une perte d'intérimaires sur ces 3 périodes.
- 29% des intérimaires du secteur des Matériaux du Grand Est sont embauchés dans le Bas-Rhin, 19% dans le Haut-Rhin.

Evolution trimestrielle année n/n-1 de l'emploi intérimaire par département du Grand Est

Source : DARES



L'emploi intérimaire dans le secteur de la Construction du Grand Est en 2016

Les données de cette étude proviennent de la Direction de l'Animation, de la Recherche, des Etudes et des Statistiques (DARES).
Elle élabore des statistiques qui concernent le marché du travail en France et publie des études de recherche sur le travail, le chômage et l'emploi.

Coordonnées | CERC Grand Est

CEBTP-Alsace

☎ : 03-88-13-08-31

✉ : cebtp-alsace@i-carre.net

Site internet : www.cebtp-alsace.asso.fr



CER Champagne-Ardenne

✉ : cerc.champagne@gmail.com

Site internet : www.cerc-champagne-ardenne.fr



CERECO Lorraine

☎ : 03-87-62-81-44

✉ : cerclorraine@gmail.com

Site internet : www.cereco.net



Site national : www.cerc-actu.com